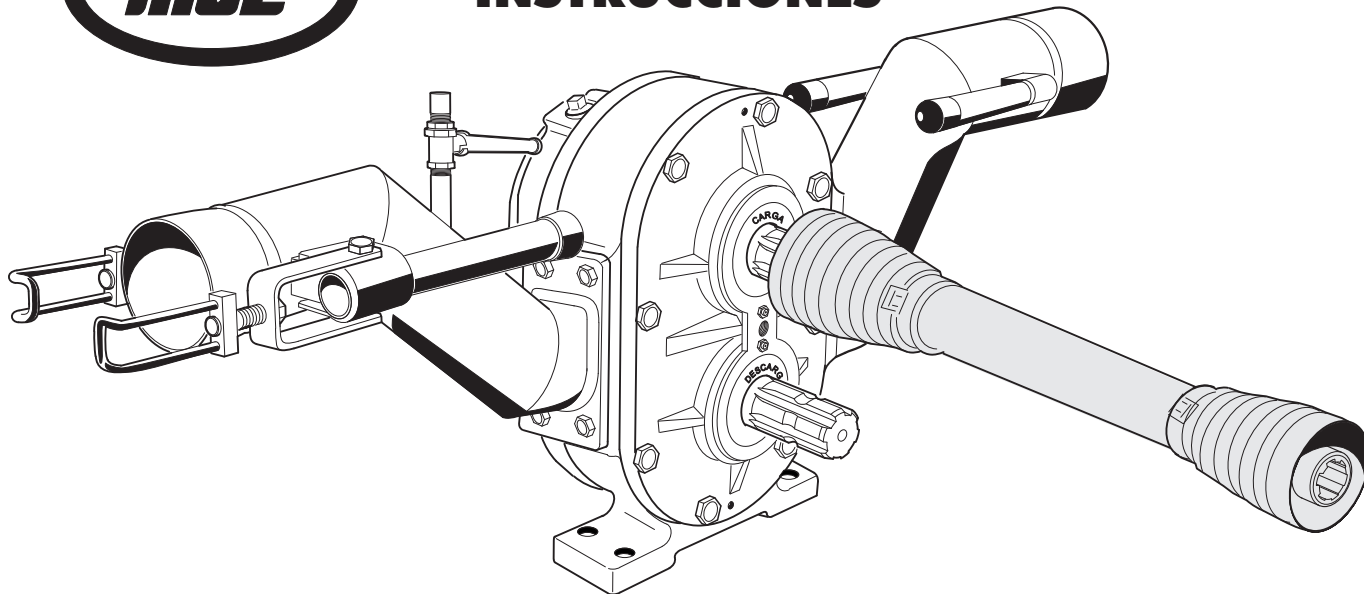




MANUAL DE INSTRUCCIONES



BOMBA TRANSVASADORA DE EFLUENTES (Para Toma de Fuerza)

Modificaciones
sin previo aviso.



TRUE S.R.L.



INTRODUCCIÓN

El presente Manual de Instrucciones contiene datos sobre el uso y mantenimiento de la Bomba Transvasadora de Efluentes para T.D.F. (Toma de Fuerza).

Si bien el equipo es durable y de fácil manejo, es de suma importancia leer cuidadosamente las instrucciones que se detallan mas adelante.

En el caso de que tenga que sustituir repuestos, utilice únicamente Repuestos Originales. Para ello, usted encontrará en este Manual, el despiece completo del equipo para que le resulte mas sencillo el replazo de cada una de las piezas en el caso de surgir alguna avería.

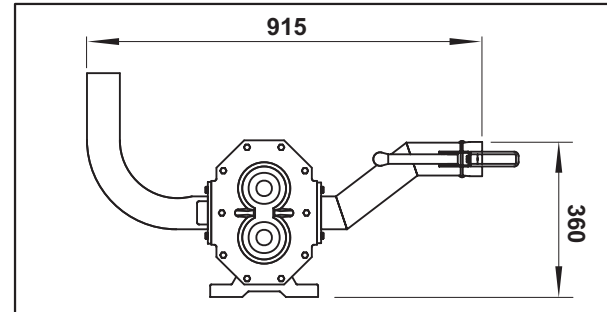
Procure entonces que este Manual esté siempre al alcance de la persona que trabaja periódicamente con la Bomba Transvasadora de Efluentes para T.D.F.

DATOS GENERALES

El Kit se entrega con los siguientes componentes:

- **Bomba Transvasadora**
- **Manguera de Carga con Filtro**
- **Barra de Mando (Caño Ovoidal)**
- **Kit para Cobertura Total**
- **Acoples Rápidos Carga/Descarga**

DIMENSIONES GENERALES



DATOS TÉCNICOS

»»»	Régimen de rotación de la T.D.F.:	540 r.p.m. (máx.)
»»»	Potencia requerida en la T.D.F.:	6 HP
»»»	Caudal de Trabajo:	800 Lts./min
»»»	Profundidad máxima de Aspiración:	3,5 mts.
»»»	Sentido de Rotacion anti-horario:	Carga / Descarga

El Eje Estriado Superior se utiliza para Carga y el Inferior para Descarga

INSTRUCCIONES DE SEGURIDAD

Las siguientes reglas son instrucciones para promover la seguridad de todos los que están trabajando en su explotación.

- 1) Insista en que la persona que trabajará con la Bomba Transvasadora de Efluentes, repase el Manual de Instrucciones.
- 2) Nunca engrase, limpie o ajuste nada de la Bomba cuando la Toma de Fuerza del Tractor esté girando.
- 3) Procure que la Barra de Mando esté siempre protegida.
- 4) Compruebe regularmente que los tornillos, tuercas y otras fijaciones estén siempre bien aseguradas.
- 5) Respete las señales de alerta.



ATENCIÓN



MONTAJE

Para la colocación de la Bomba Transvasadora de Efluentes para T.D.F. la base correspondiente debe montarse sobre el Tanque de tal forma que la distancia entre el Eje Estriado de la Bomba y la Toma de Fuerza del Tractor no supere los 1,6 mts. **(1)**

Si la distancia entre estos ejes es menor al largo total de la Barra de Mando, se debe proceder de la siguiente forma:

- Con la Bomba ya montada y el Tractor con el Tanque enganchado, realice un giro no mayor de 60° hacia la derecha o hacia la izquierda **(2)**

- Presente las dos partes de la Barra de Mando sin que entre la una dentro de la otra, manteniéndolas paralelas **(3)**.

- Ahora controle la longitud **(4)** : los tubos deben solaparse todo lo posible, pero deben tener en los extremos un juego de 40 mm como mínimo. ¡El solape mínimo de los tubos, con la Barra de Mando trabajando en cualquier posición debe ser de 200 mm ! **(5)**

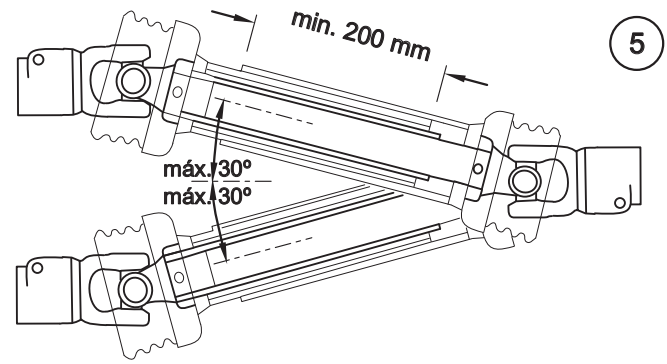
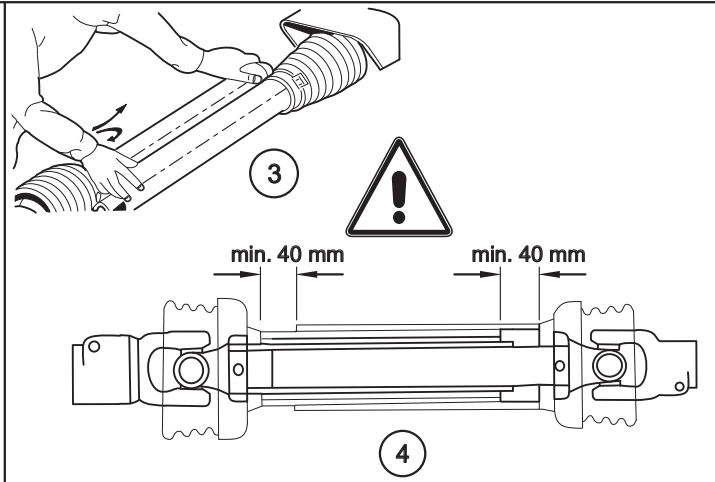
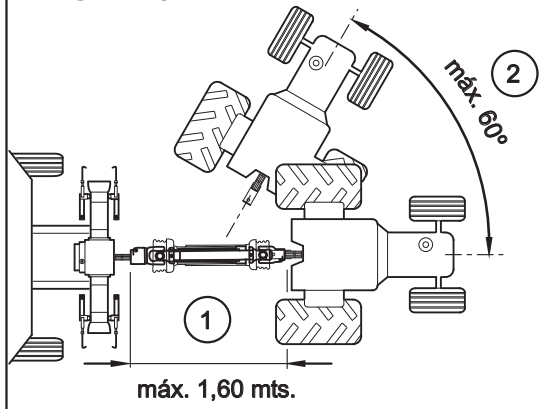
ATENCIÓN: El ángulo de la Barra de Mando en marcha no debe superar los 30° (las 9 y 10 en el reloj) **(5)**



Para acortar la Barra de Mado, véase el procedimiento en la página 5 y 6.



MONTAJE



PROCEDIMIENTO PARA ACORTAR LA BARRA DE MANDO

- Si la Barra de Mando resulta demasiado larga, primero corte los tubos protectores hasta que tengan la longitud correcta (1).
- Quite después la misma longitud (2) de los tubos perfilados (3).
- Elimine las rebabas y el polvo pegajoso que puede haber (4) y engrase la parte exterior del tubo perfilado interior (5).

ATENCIÓN: El ángulo de la Barra de mando en marcha (6) no debe pasar los 30° (las 9 y 10 en el reloj).



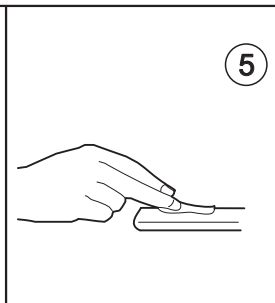
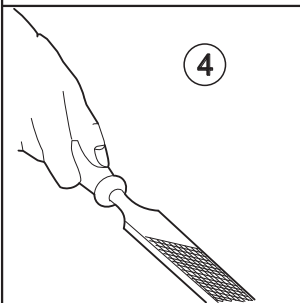
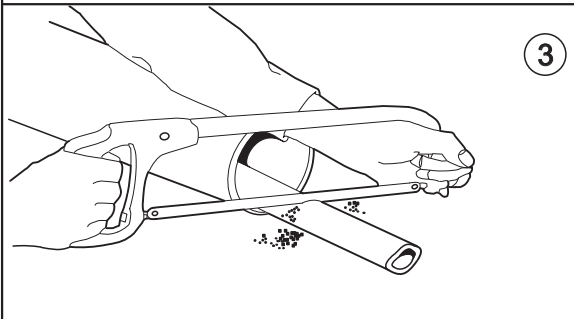
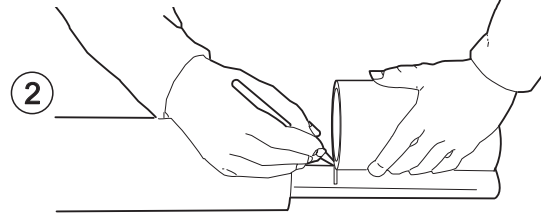
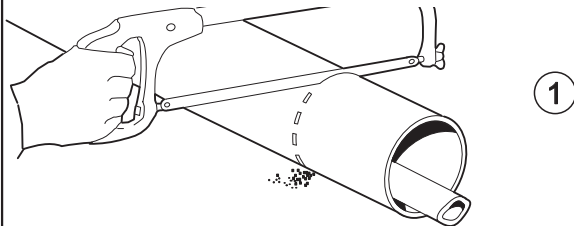
Una Barra de Mando demasiado larga y tubos perfilados sin engrasar pueden causar daño en los rodamientos de la Bomba..

- Procure mantener la Toma de Fuerza limpia y engrasada, igual que el acoplamiento de la Barra de Mando y el seguro del enganche rápido.

¡ Nunca golpee con un martillo el acoplamiento de la Toma de Fuerza !

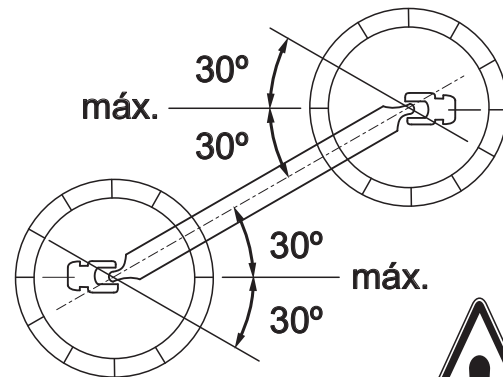


PROCEDIMIENTO PARA ACORTAR LA BARRA DE MANDO



6

MUY IMPORTANTE



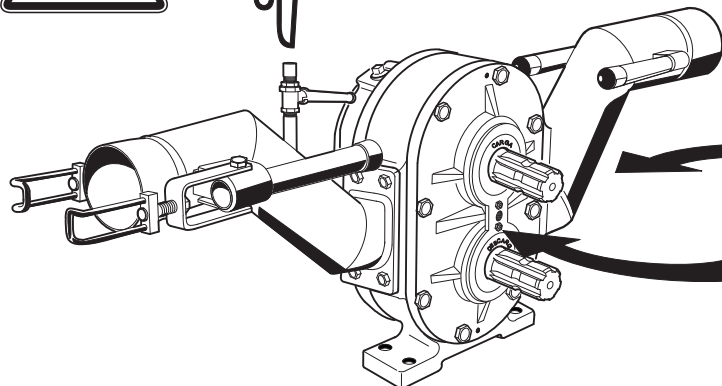
MANTENIMIENTO

Antes de comenzar a trabajar con la Bomba Transvasadora de Efluentes es muy importante que se tomen todas las precauciones sobre el mantenimiento de la misma.

- 1- Verificar el nivel de aceite de la caja de engranajes a través del Visor de Aceite en la parte trasera. En caso de ser necesario, utilizar aceite SAE 90.
- 2- Engrasar los rodamientos alojados en la Tapa Frontal.
- 3- **MUY IMPORTANTE:** Cada vez que el equipo va a iniciar las operaciones diarias, se debe agregar 1 litro de agua por la válvula esférica a los efectos de Sellar (Cebiar) el Sistema.,



3- Agregar 1 litro de agua



1- Verificar nivel de aceite

2- Engrasar



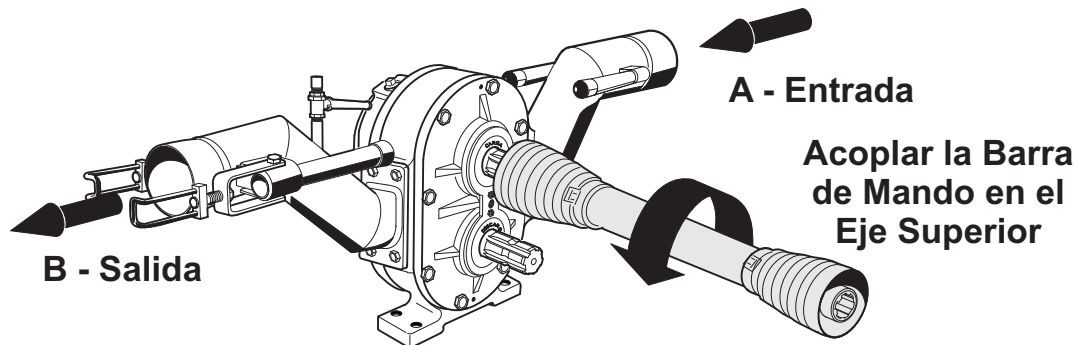
FUNCIONAMIENTO EN CARGA



MUY IMPORTANTE: 1) Colocar 1 litro de agua por la Válvula Esférica antes de iniciar las operaciones diarias.

MUY IMPORTANTE: 2) **NUNCA** opere el equipo sin el Filtro de Aspiración ubicado en el extremo de la Manguera de carga.

- 1) Se acopla la Barra de Mando en el Eje Estriado Superior (con la marca **CARGAR**).
- 2) Se engancha la Manguera de Aspiración del lado **A** y la Manguera de Descarga del lado **B**.



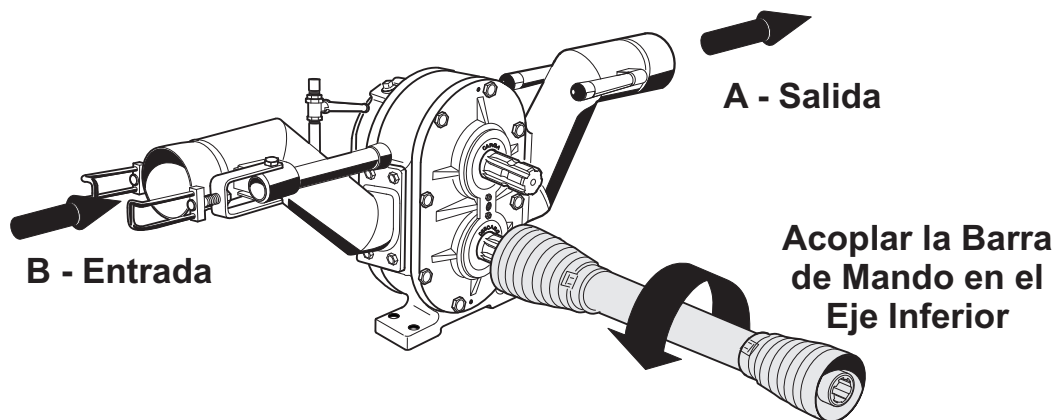
- 3) Luego se lleva la Toma de Fuerza a 540 r.p.m. para que la Bomba comience a cargar (**A**).
- 4) Una vez que el producto comienza a salir de la Bomba (**B**) se bajan las r.p.m. y se mantienen en un régimen adecuado.



FUNCIONAMIENTO EN DESCARGA

Para la Descarga del equipo se procede en forma similar a la carga.

- 1) Se acopla la Barra e Mando en el Eje Estriado Inferior (con la marca **DESCARGA**).
- 2) Se engancha la Manguera de Aspiración del lado **B** (que ahora será la Entrada) y la Manguera de Descarga del lado **A** (que ahora será la Salida).
- 3) Se regulan las r.p.m. en forma similar al método de carga.



DETALLE DEL DESPIECE - BOMBA LOBULAR (BL)

Pos.	Código	Detalle	Cant.
1	BL 4200044	Retén Carga/Desc.-DBH 9315	2
2	BL 100-010	Seeger p/ interior Ø 72 x 2,5	4
3	BL 100-020	Rodamiento 6207 Z	4
4		Tornillo M 8 x 1,25 x 40	16
5	BL 100-005	Retén DBH 9493 Nit.85 +O'Ring 028	4
6	BL 4200018	Eje lobular	2
7	BL 4200033	Cuerpo	1
8	BL 0078001	Visor de aceite 1/2" Gas	1
9	BL 4200032	Tapa-caja de engranajes	1
10		Espina elástica Ø 5 x 30	-
11	BL 0036003	Tapón de aceite	1
12	BL 100-015	Seeger p/ exterior Ø 32 x 2,5	2
13	BL 4200034	Tapa trasera	1
14		Tornillo M 8 x 1,25 x 25	4
15		Tapón M 8 x 1,25 x 15	1
16		Chaveta 8 x 8 x 23	2
17	BL 4200019	Engranaje Z = 38	2
18		Tornillo M 8 x 1,25 x 25	8
19	BL 4200045	Junta Entrada/Salida	2
20	BL 4200031	Tapa frontal	1
21		Alemite SAE 1/4"	2

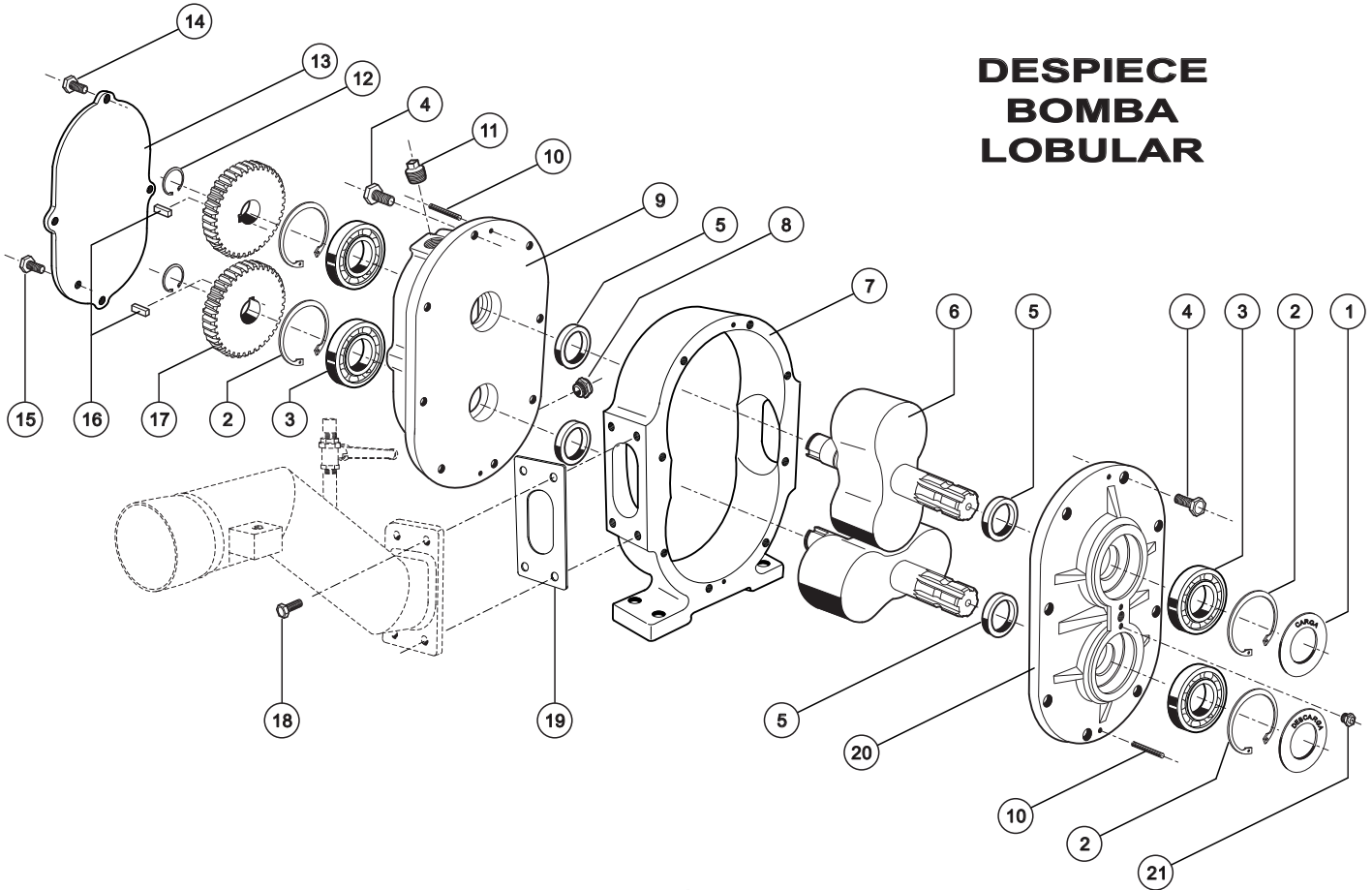


MUY IMPORTANTE

**Agregar por la válvula esférica
1 litro de agua para Sellar (Cebiar)
el Sistema cada vez que el equipo
inicie las operaciones diarias.**



DESPIECE BOMBA LOBULAR



DETALLE DE DESPIECE TUBO ENTRADA/SALIDA Y MANGUERA PARA CARGA

Pos.	Código	Detalle	Cant.
1	BL 115-010	Gancho del eng. rápido	4
2		Contra-tuerca W 3/8" x 16	4
3	BL 116-010	U con registro eng. rápido	4
4		Tuerca Autofrenante M 6 x 1	4
5		Tornillo M 6 x 1 x 50	4
6	BL 110-010	Palanca enganche rápido	4
7		Válvula esférica 3/8" Agua	1
8	BL 105-010	Tubo Entrada/Salida con brida	2
9	BL 136-000	Perno remache Ø 6 x 35	4
10	BL 135-000	O'ring del enganche rápido	2
11		Tornillo W 7/16" x 14 x 1 1/2"	4
12		Arandela plana 12 x 20 x 2	8
13	BL 120-010	Extremo macho eng. rápido	2
14	BL 125-010	Abrazadera p/ Ø 76 mm	4
15		Tuerca autof. W 7/16" x 14	4
16		Manguera Anillada Ø 76 mm	1
17	BL 130-010	Filtro de aspiración	1



MUY IMPORTANTE

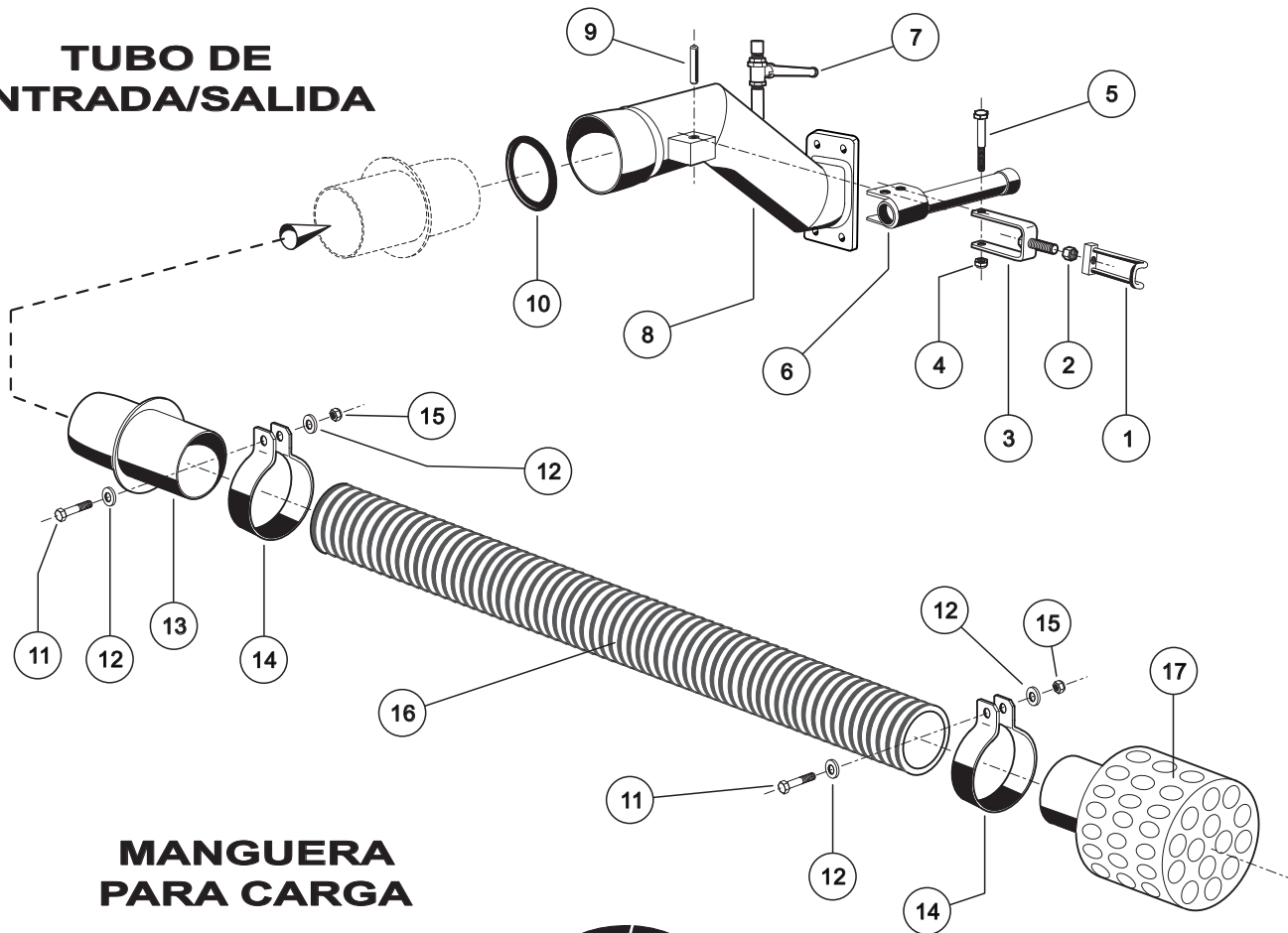
NUNCA opere el equipo sin el Filtro de aspiración (17) ubicado en el extremo de la Manguera de carga.

ADVERTENCIA

Si se trabaja sin el Filtro de Aspiración la Bomba puede aspirar algún elemento de mayor tamaño que los orificios del Filtro y esto podría dañar los Lóbulos del Eje Estriado.



TUBO DE ENTRADA/SALIDA





MUY IMPORTANTE

NUNCA opere el equipo sin el Filtro de Aspiración ubicado en el extremo de la Manguera de Carga.

ADVERTENCIA

Si se trabaja sin el Filtro de Aspiración la Bomba puede aspirar algún elemento de mayor tamaño que los orificios del Filtro y esto podría dañar los Lóbulos del Eje Estriado.

TRUE S.R.L.

no se responsabiliza por
el uso indebido del equipo.

¡¡ VALORICE SU INVERSIÓN !!

**SIGA LAS INSTRUCCIONES DE USO
QUE SE DETALLAN EN ESTE MANUAL**





Modificaciones
sin previo aviso.

TRUE S.R.L.
Azcuénaga 2048
2630 FIRMAT - Santa Fe
Telefax: (03465) 42 5292

